



Sprawozdanie Zarządu

z działalności

GETIN Bank SA

w roku 2009

Katowice, 26 luty 2010 roku

SPIS TREŚCI

I.	INFORMACJE WSTĘPNE
1.	Zmiany w składzie organów Banku.....
2.	Najważniejsze wydarzenia
II.	WYNIKI FINANSOWE GETIN Bank S.A. W ROKU 2009
1.	Rozwój działalności operacyjnej oraz charakterystyka aktywów i pasywów..
2.	Rozmiary działalności poszczególnych segmentów produktowych.....
2.1.	Kredyty hipoteczne.....
2.2.	Kredyty samochodowe
2.3.	Kredyty detaliczne
2.4.	Depozyty detaliczne
2.5.	Bankowość korporacyjna..
3.	Rozwój kapitałowy oraz struktura akcjonariatu.....
4.	Wyniki finansowe w 2008 r.
5.	Podstawowe wskaźniki efektywnościowe.....
III.	ZARZĄDZANIE RYZYKAMI ZWIĄZANYMI Z DZIAŁALNOŚCIĄ BANKU
1.	Ryzyko kredytowe i jakość portfela kredytów
2.	Ryzyko płynności, rynkowe, operacyjne i kapitałowe.....
A.	Ryzyko płynności
B.	Ryzyko walutowe
C.	Ryzyko stopy procentowej
D.	Ryzyko operacyjne.....
E.	Ryzyko kapitałowe.....
IV.	ORGANIZACJA DZIAŁALNOŚCI BANKU
1.	Rozwój sieciowy Banku.....
2.	Zatrudnienie.....
3.	Rozwój systemów informatycznych.....
V.	ROZWÓJ GETIN BANKU S.A. W 2010 ROKU

I. INFORMACJE WSTĘPNE

1. ZMIANY W SKŁADZIE ORGANÓW BANKU

Skład Zarządu i Rady Nadzorczej na dzień 31.12.2009 r.

Rada Nadzorcza :

Remigiusz Baliński	-	Wiceprzewodniczący
Dariusz Niedośpiał	-	Sekretarz
Michał Kowalczewski	-	Członek
Marek Grzegorzewicz	-	Członek
dr Leszek Czarnecki	-	Członek

Zarząd :

dr Krzysztof Rosiński	-	Wiceprezes Zarządu p.o. Prezesa Zarządu
Jarosław Augustyniak	-	Wiceprezes Zarządu
Krzysztof Basiaga	-	Wiceprezes Zarządu
Maurycy Kuhn	-	Wiceprezes Zarządu
Jakub Malski	-	Wiceprezes Zarządu
Krzysztof Spyra	-	Wiceprezes Zarządu
Grzegorz Tracz	-	Wiceprezes Zarządu
Radosław Stefurak	-	Członek Zarządu

Zmiany w składzie Zarządu w okresie od 01.01.2009 r. do 04.01.2010 r.

- od 01.01.2009r. do 01.07.2009r.:

Michał Handzlik	-	Wiceprezes Zarządu p.o. Prezesa Zarządu
Łukasz Bald	-	Wiceprezes Zarządu
Krzysztof Basiaga	-	Wiceprezes Zarządu
Jakub Malski	-	Wiceprezes Zarządu
Grzegorz Tracz	-	Wiceprezes Zarządu

- od 02.07.2009r. do 23.08.2009r.:

Michał Handzlik	-	Prezes Zarządu
Łukasz Bald	-	Wiceprezes Zarządu
Krzysztof Basiaga	-	Wiceprezes Zarządu
Jakub Malski	-	Wiceprezes Zarządu
Grzegorz Tracz	-	Wiceprezes Zarządu

- od 24.08.2009r. do 30.10.2009r.:

Michał Handzlik	-	Prezes Zarządu
Jarosław Augustyniak	-	Wiceprezes Zarządu
Łukasz Bald	-	Wiceprezes Zarządu
Krzysztof Basiaga	-	Wiceprezes Zarządu
Maurycy Kuhn	-	Wiceprezes Zarządu
Jakub Malski	-	Wiceprezes Zarządu

Krzysztof Spyra
Grzegorz Tracz

- Wiceprezes Zarządu
- Wiceprezes Zarządu

- od 31.10.2009r. do 04.01.2010r.:

dr Krzysztof Rosiński
Jarosław Augustyniak
Krzysztof Basiaga
Maurycy Kuhn
Jakub Malski
Krzysztof Spyra
Grzegorz Tracz
Radosław Stefurak

- Wiceprezes Zarządu p.o. Prezesa Zarządu
- Wiceprezes Zarządu
- Wiceprezes Zarządu
- Wiceprezes Zarządu
- Wiceprezes Zarządu
- Wiceprezes Zarządu
- Wiceprezes Zarządu
- Członek Zarządu

Zmiany w składzie Rady Nadzorczej w okresie od 01.01.2009 r. do 04.01.2010 r.

- od 04.07.2007r. do 31.08.2009r.:

dr Krzysztof Rosiński
Remigiusz Baliński
Dariusz Niedośpiał
Michał Kowalczewski
Radosław Stefurak

- Przewodniczący
- Wiceprzewodniczący
- Sekretarz
- Członek
- Członek

- od 01.09.2009 r. do 30.10.2009 r.:

dr Krzysztof Rosiński
Remigiusz Baliński
Dariusz Niedośpiał
Michał Kowalczewski
Radosław Stefurak
Marek Grzegorzewicz
dr Leszek Czarnecki

- Przewodniczący
- Wiceprzewodniczący
- Sekretarz
- Członek
- Członek
- Członek
- Członek

- od 31.10.2009r. do 04.01.2010r.:

Remigiusz Baliński
Dariusz Niedośpiał
Michał Kowalczewski
Marek Grzegorzewicz
dr Leszek Czarnecki

- Wiceprzewodniczący
- Sekretarz
- Członek
- Członek
- Członek

3. NAJWAŻNIEJSZE WYDARZENIA

W 2009 roku:

1. W dniu 29 stycznia 2009 roku Zarządy i Rady Nadzorcze NOBLE Banku i GETIN Banku zaakceptowały plan połączenia obydwu banków. W tym samym dniu plan został przekazany do publicznej wiadomości. Spółki uzgodniły m.in., iż spółką przejmującą w rozumieniu KSH będzie NOBLE Bank zaś spółką przejmowaną GETIN Bank. W związku z połączeniem, NOBLE Bank zmieni nazwę firmy na: GETIN NOBLE Bank Spółka Akcyjna. Podjęcie przez Walne Zgromadzenia Noble Bank S.A.

i Getin Bank S.A. uchwał o połączeniu nastąpiło w dniu 18 czerwca 2009 r. Komisja Nadzoru Finansowego w dniu 8 lipca 2009 r. zezwoliła na połączenie banków

2. W dniu 11 lutego 2009 r. została podpisana umowa pomiędzy GETIN Bankiem a spółką LC Corp BV z siedzibą w Amsterdamie, na mocy której GETIN Bank, nabył akcje spółki GETIN Leasing, stanowiące 93,18 % udziału w kapitale akcyjnym spółki.
3. W dniu 18 lutego 2009 r. Zarząd GETIN Banku podjął decyzję w sprawie podwyższenia kapitału zakładowego drogą emisji 10 000 000 akcji serii AB. Emisja została zarejestrowana w dniu 29 maja 2009 r.
4. W I kwartale 2009 roku GETIN Bank nabył euroobligacje wyemitowane przez spółkę zależną GETIN Finance Plc o wartości nominalnej 114,5 mln EUR. Wpływ tej transakcji na wynik netto GETIN Banku w I kwartale 2009 roku wyniósł 10,4 mln zł.
5. W dniu 13 maja 2009 r. GETIN Bank, w ramach programu emisji obligacji na rynkach międzynarodowych dokonał, poprzez swój podmiot zależny GETIN Finance Plc. terminowej spłaty ostatniej transzy obligacji, wyemitowanej w maju 2007 roku o wartości nominalnej 350 mln EUR.
6. W dniu 13 lipca 2009 r. została zawarta pomiędzy GETIN Holding SA jako sprzedającym i GETIN Bankiem SA jako kupującym umowa sprzedaży 785 200 zdematerializowanych akcji na okaziciela Towarzystwa Ubezpieczeń Europa SA za łączną cenę 67.056.080 PLN. Akcje nabyte przez Bank stanowią 9,9707 % kapitału zakładowego Towarzystwa Ubezpieczeń Europa.
7. W dniu 4 stycznia 2010 r. Sąd Rejonowy dla M. St. Warszawy w Warszawie, XIII Wydział Gospodarczy Krajowego Rejestru Sądowego wydał postanowienie, na mocy którego w dniu 4 stycznia 2010 r. został dokonany wpis w Rejestrze Przedsiębiorców Krajowego Rejestru Sądowego połączenia spółki Noble Bank S.A. oraz Getin Bank S.A. pod nową nazwą Getin Noble Bank S.A. Połączenie Noble Banku S.A. i Getin Banku S.A. nastąpiło na podstawie art. 124 ust 1 oraz ust. 3 Prawa bankowego, w związku z art. 492 §1 pkt 1 Kodeksu spółek handlowych, poprzez przeniesienie całego majątku Getin Banku S.A. na Noble Bank S.A., z równoczesnym podwyższeniem kapitału zakładowego Noble Banku S.A. o nową emisję akcji.

II. WYNIKI FINANSOWE GETIN BANKU SA W ROKU 2009

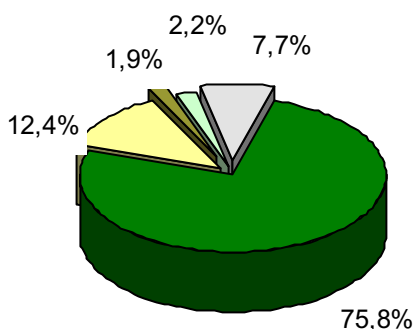
1. Rozwój działalności operacyjnej oraz charakterystyka aktywów i pasywów

GETIN Bank S.A. zakończył rok 2009 sumą bilansową netto w wysokości 24.016 mln zł. W przeciągu roku obrotowego suma bilansowa Banku uległa zwiększeniu o 3,0%, tj. 710 mln zł.

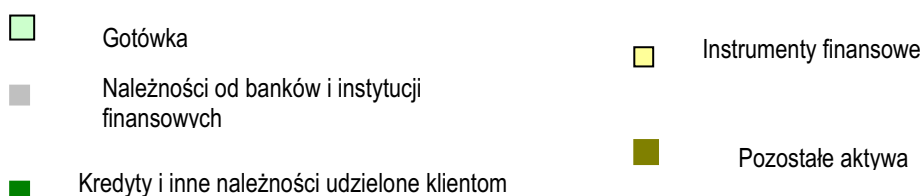
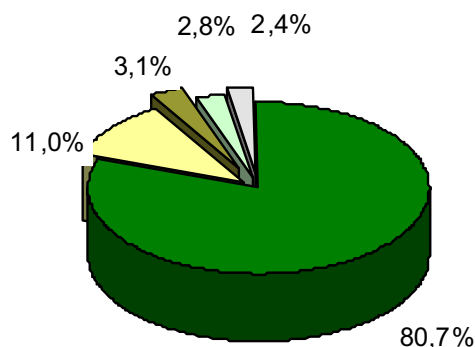
Wartość netto kredytów i innych należności udzielonych klientom na 31.12.2009 r. wyniosła 19.383 mln zł, ulegając w 2009 roku zwiększeniu o 1.710 mln zł, czyli o 9,7%. Równocześnie wartość zobowiązań wobec klientów wzrosła w 2009 r. o 2.502 mln zł, czyli o 13,9% i wynosiła 20.534 mln zł.

STRUKTURA AKTYWÓW GETIN BANK S.A. NA KONIEC ROKU:

2008 ROK

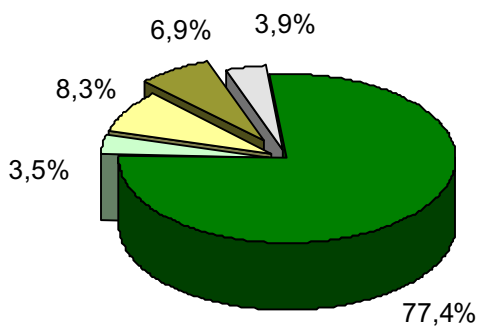


2009 ROK

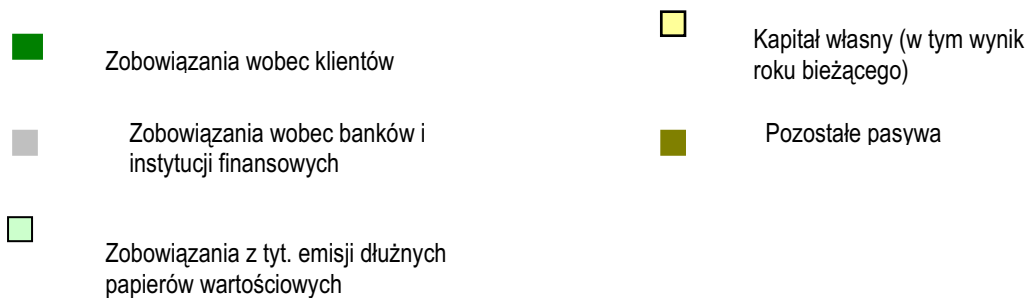
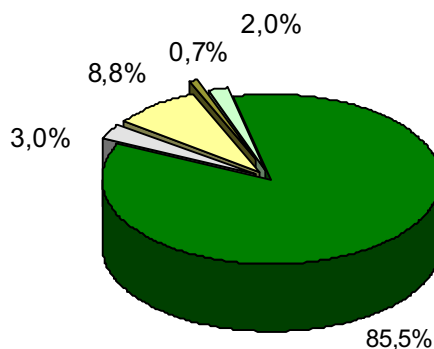


STRUKTURA PASYWÓW GETIN BANK S.A. NA KONIEC ROKU:

2008 ROK



2009 ROK

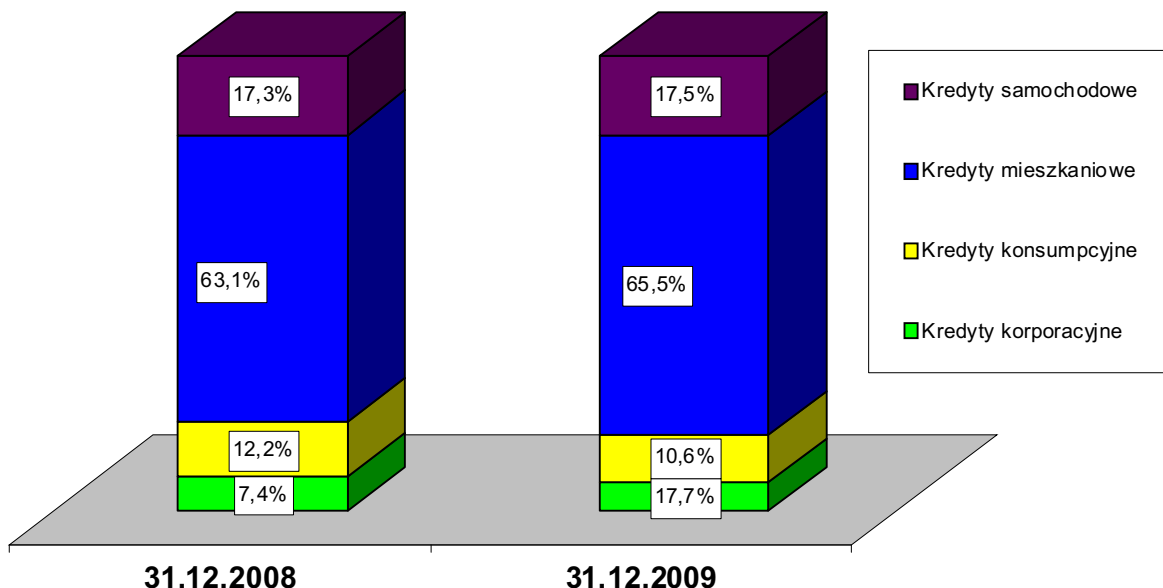


Podobnie jak w latach poprzednich w 2009 roku działalność GETIN Banku koncentrowała się w ramach następujących podstawowych segmentów produktowych:

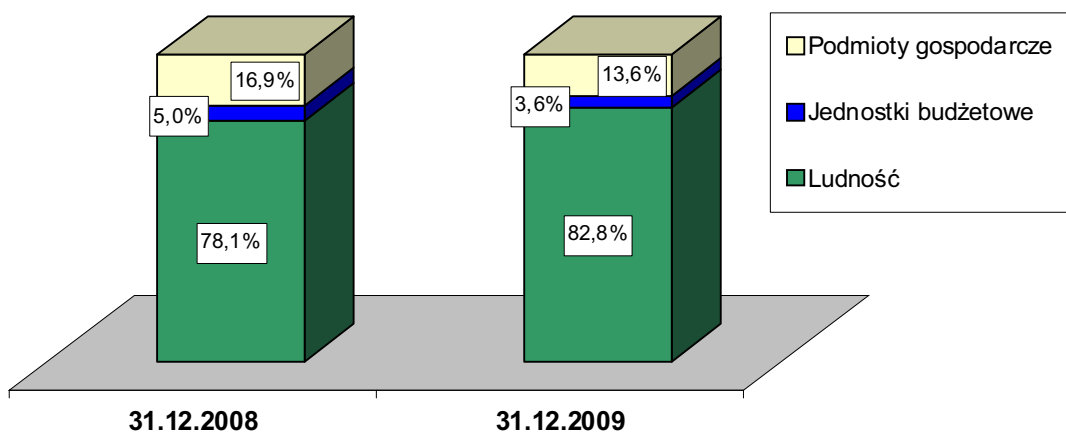
- kredyty mieszkaniowe,

- kredyty samochodowe,
- kredyty konsumpcyjne – głównie kredyty gotówkowe,
- pozyskiwanie depozytów detalicznych,
- obsługa małych i średnich przedsiębiorstw oraz jednostek budżetowych.

Struktura produktowa salda kredytowego GETIN Bank



Struktura podmiotowa salda depozytów klientów GETIN Bank



2. Rozmiary działalności poszczególnych segmentów

2.1 Kredyty mieszkaniowe

Sprzedaż i zarządzanie portfelem kredytów zabezpieczonych hipotecznie skupione były w wyspecjalizowanym oddziale Getin Banku – Dombank, obejmującym na koniec 2009 roku 40 placówek.

W swojej ofercie Dombank posiadał kredyty przeznaczone na finansowanie zakupu nieruchomości mieszkalnych, jak również wachlarz kredytów konsumpcyjnych zabezpieczonych hipoteką dostępnych poprzez sieć własnych placówek oraz pośredników w całym kraju. W 2009 roku nie udzielano kredytów walutowych.

Sprzedaż kredytów hipotecznych w 2009 roku osiągnęła poziom 1.981 mln zł, natomiast wartość brutto salda kredytowego oddziału Dombank na koniec tego okresu wyniosła 12.845 mln zł.

2.2 Kredyty samochodowe

Wartość brutto salda kredytów na zakup pojazdów na koniec 2009 roku wyniosła 3.684 mln zł. Sprzedaż kredytów samochodowych w 2009 roku w obszarze kredytów samochodowych osiągnęła poziom 1.533 mln zł.

Sieć sprzedaży kredytów samochodowych opiera się na współpracy z pośrednikami oraz sprzedaży bezpośredniej poprzez własną sieć pracowników. Organizacja procesu udzielania kredytów samochodowych skupiona jest w Centrum Akceptacji i Administracji Kredytów Samochodowych z siedzibą w Jastrzębiu-Zdroju.

2.3 Kredyty konsumpcyjne

Wartość brutto salda kredytów detalicznych na koniec 2009 roku wyniosła 3.034 mln zł. Sprzedaż kredytów detalicznych osiągnęła poziom 1.443 mln zł.

Struktura produktowa salda kredytowego obszaru kształtuje się następująco:

- kredyty gotówkowe i konsolidacyjne – 90,8%
- kredyty związane z funkcjonowaniem kart kredytowych – 6,6%
- pozostałe produkty – 2,6%.

W 2009 roku Bank istotnie zaostrzył kryteria przyznawania tej grupy kredytów.

2.4 Depozyty ludności

Depozyty ludności stanowią główne źródło finansowania aktywów Banku. Wartość salda depozytów osób fizycznych na dzień 31.12.2009r. wyniosła 17.005 mln zł. W kwocie tej wartość zgromadzona na rachunkach:

- bieżących wyniosła 3.428 mln zł,
- depozytów terminowych . wyniosła 13.577 mln zł.

Wg wyliczeń własnych udział rynkowy Getin Banku w depozytach osób fizycznych w polskim sektorze bankowym wzrósł w 2009 roku z 4,6% do 4,8%.

2.5 Bankowość korporacyjna

Skalę działalności Banku w zakresie obsługi małych i średnich przedsiębiorstw oraz jednostek budżetowych przedstawiają następujące wielkości:

- poziom salda brutto kredytów udzielonych klientom korporacyjnym wyniósł na koniec 2009 roku 1.328 mln zł,
- łączna sprzedaż produktów kredytowych klientom korporacyjnym wyniosła w 2009 roku 1.434 mln zł,
- wartość salda przyjętych depozytów wg stanu na 31.12.2009r. wyniosła 3.529 mln zł, z czego 20,7% stanowiły depozyty od jednostek budżetowych.

Podsumowanie:

Łączna sprzedaż kredytowa wyniosła w 2009 roku 6.391 mln zł – o 30,7% mniej niż w roku poprzednim. W 2009 r. – w związku z pogorszeniem sytuacji rynkowej zanotowano niższą sprzedaż kredytową niż w 2008 r.:

- średnia miesięczna sprzedaż w 2008 - 768 mln zł,
- średnia miesięczna sprzedaż w 2009 – 533 mln zł.

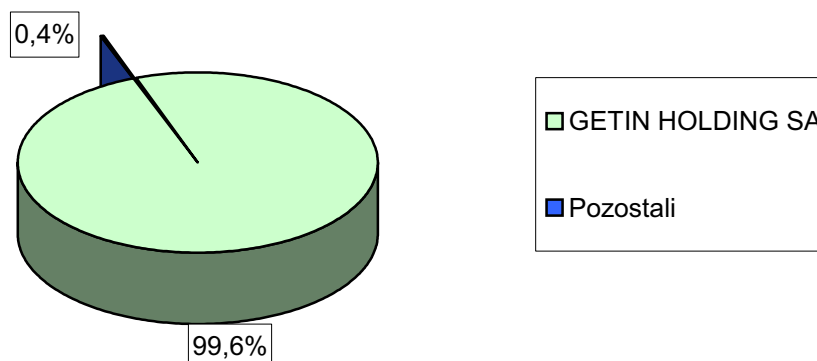
3. Rozwój kapitałowy oraz struktura akcjonariatu

Wartość kapitału własnego ogółem GETIN Bank S.A. w 2009 roku wzrosła o 170,3 mln zł (8,8%). Łączna wysokość kapitału własnego (z wynikiem roku bieżącego) wyniosła na 31.12.2009 r. 2.106,4 mln zł.

Zmiana wartości funduszy własnych w 2009 r.

(w mln pln)	31.12.2008	31.12.2009	Zmiana	% zmiany
Kapitał akcyjny	336,4	349,9	13,5	4,0%
Kapitał zapasowy	1 152,4	1 589,2	436,8	37,9%
Kapitał z aktualizacji wyceny aktywów finansowych dostępnych do sprzedaży	14,4	-2,2	-16,6	-115,5%
Kapitał z aktualizacji wyceny zabezpieczeń przepływów pieniężnych	0,0	-5,5	-5,5	#
Pozostałe kapitały rezerwowe	32,5	32,5	0,0	0,0%
Niepodzielony wynik finansowy z lat ubiegłych	40,5	0,0	-40,5	-100,0%
Wynik roku bieżącego	359,9	142,5	-217,4	-60,4%
Kapitał własny ogółem	1 936,1	2 106,4	170,3	8,8%

STRUKTURA AKCJONARIATU GETIN BANK S.A. na 31.12.2009r.



4. Wyniki finansowe w 2009 roku

Rachunek zysków i strat GETIN Bank S.A. za rok obrotowy 2009 zamyka się:

1. **zyskiem brutto** w kwocie 173,9 mln zł,
2. **zyskiem netto** w kwocie 142,5 mln zł.

Główne pozycje Przychodów operacyjnych netto w latach 2008-2009

(w mln pln)	01.01- 31.12.2008	01.01- 31.12.2009	zmiana	
			kwota	%
- Wynik z tytułu odsetek	712,6	762,8	50,2	7%
- Wynik z tytułu prowizji i opłat	290,0	343,2	53,3	18%
- Wynik na instrumentach finansowych wycenianych do wartości godziwej	-56,1	156,3	212,4	-379%
- Wynik z pozycji wymiany	237,2	95,3	-142,0	-60%
- Inne pozycje	17,8	0,7	-17,1	-96%
Suma przychodów operacyjnych netto	1 201,5	1 358,2	156,7	13%

Udział przychodów pozaodsetkowych netto w sumie przychodów operacyjnych netto wyniósł na koniec 2009 roku 43,8%.

Koszty działania Banku w 2009 roku wyniosły **397,3 mln zł**. W stosunku do wielkości kosztów za 2008 rok oznacza to spadek o 8,1%..

W 2009 roku Bank odnotował **wynik z tytułu utraty wartości kredytów**, pożyczek i zobowiązań pozabilansowych na poziomie **787,0 mln zł**.

5. Podstawowe wskaźniki efektywnościowe

Poniższa tabela obrazuje poziom podstawowych wskaźników finansowych uzyskanych w 2009 roku:

	31.12.2008	31.12.2009
Wskaźnik zwrotu z kapitału (nominalnie)	24,1%	7,3% *
Koszty / dochody	36,0%	29,3%
Aktywa / 1 etat	7,9 mln zł	7,9 mln zł
Udział należności zagrożonych	4,8%	9,5%
PRZYROSTY :		
- kredytów brutto	74,8%	13,1%
- kapitału własnego	37,2%	8,8%

* zysk netto danego roku w relacji do średnich kapitałów własnych (średni kapitał liczony wg stanów na 31.12.2008 i 31.12.2009, przy czym kapitały na 31.12.2009 nie obejmują zysku netto roku 2009)

III. ZARZĄDZANIE RYZYKAMI ZWIĄZANYMI Z DZIAŁALNOŚCIĄ BANKU

1. Ryzyko kredytowe i jakość portfela kredytów

Wartość należności z utratą wartości na 31.12.2009r. wynosiła 1.975 mln zł, natomiast **udział należności z utratą wartości** w saldzie aktywów kredytowych brutto wyniósł 9,5%.

Wartość odpisów aktualizujących wartość należności kredytowych według stanu na 31.12.2009r. wynosiła 1.508,0 mln zł, tj. 7,2% salda kredytowego.

Bank posiada opracowany dokument - Strategię i Politykę kredytową, w której określono zasady, wskazówki, wytyczne i zalecenia dotyczące zagadnień związanych z działalnością kredytową i jest on zarazem podstawowym instrumentem realizacji wybranej strategii wobec ryzyka kredytowego Banku.

Przez cały 2009 rok Bank przestrzegał norm ostrożnościowych w zakresie ryzyka kredytowego określonych w Prawie bankowym oraz innych nadzorczych regulacjach Komisji Nadzoru Finansowego. W zakresie zarządzania ryzykiem kredytowym Bank działa w oparciu o zewnętrzne przepisy nadzorcze oraz wewnętrzne procedury dotyczące identyfikacji, pomiaru, monitorowania i kontroli ryzyka. Bank stosuje modele identyfikowania i pomiaru ryzyka kredytowego związanego z jego działalnością, wyrażone w pewnych wskaźnikach oceny ryzyka portfela kredytowego, dostosowane do profilu, skali i złożoności ryzyka.

Bank monitoruje i ocenia jakość portfela kredytowego na podstawie wewnętrznej procedury, która obejmuje monitorowanie portfela, zarówno przez wyodrębnione komórki w obszarach handlowych, jak również przez Departament Ryzyka Kredytowego. W ramach całościowego monitoringu portfela kredytowego Departament Ryzyka Kredytowego m.in.:

- monitoruje jakość portfela kredytowego Banku w przekroju produktowym,
- prowadzi okresową ocenę ryzyka branżowego, wyznacza maksymalne limity zaangażowania w poszczególne branże gospodarki,
- ocenia sytuację finansową banków kontrahentów, wyznacza maksymalne limity zaangażowania wobec poszczególnych banków,
- bieżąco monitoruje duże zaangażowania kredytowe oraz przyznane limity dla kredytów hipotecznych,
- weryfikuje prawidłowość i adekwatność tworzonych w Banku odpisów aktualizujących,
- przeprowadza testy warunków skrajnych dla wybranych grup produktowych.

Informacja zarządcza w formie raportów okresowych przekazywana jest dla Zarządu Banku i Rady Nadzorczej.

Bank systematycznie analizuje wpływ zmian kursowych oraz wpływ zmian stopy procentowej na ryzyko kredytowe ponoszone przez Bank, zarówno w kredytach samochodowych jak i hipotecznych. Analizuje wpływ ryzyka kursowego na jakość zarówno portfela ekspozycji kredytowych zabezpieczonych hipotecznie, jak i nieruchomości stanowiących zabezpieczenie. Bank przeprowadza dwa razy w roku (Rekomendacja S wymaga co najmniej raz w roku) testy skrajnych warunków w zakresie wpływu ryzyka kursowego dłużnika na ryzyko kredytowe ponoszone przez Bank.

Testy przeprowadzane są przy założeniu spadku kursu złotego w stosunku do poszczególnych walut obcych o 50%, zarówno w kredytach samochodowych jak i hipotecznych (Rekomendacja wymaga 30%), przy czym przyjmuje się, że spadek kursu walutowego będzie utrzymywał się przez okres 12 miesięcy.

Bank analizuje wpływ zmian stopy procentowej na ryzyko kredytowe ponoszone przez Bank. Testy warunków skrajnych w zakresie wpływu zmiany stóp procentowych na jakość portfela kredytowego przeprowadzane są przy założeniu wzrostu stóp procentowych o 50% przy kredytach samochodowych oraz o 500 p.b. przy kredytach hipotecznych (Rekomendacja S wymaga 400p.b.), przy założeniu, że wzrost poziomu stóp procentowych będzie utrzymywał się przez okres 12 miesięcy.

Ponadto w związku z mającą miejsce od IV kwartału 2008 roku dekonjunkcją gospodarczą skutkującą między innymi pogorszeniem sytuacji finansowej kredytobiorców i wzrostem niespłacalności zobowiązań kredytowych Zarząd Banku szczególną uwagę zwracał na optymalizowanie ryzyka prowadzonej działalności kredytowej oraz poprawę skuteczności odzyskiwania przeterminowanych należności kredytowych. W ramach działań w obszarach ryzyka kredytowego i windykacji w 2009 roku między innymi:

- a/ zaostorzono kryteria udzielania kredytów, zwłaszcza detalicznych,
- b/ wdrożono „Program działań w zakresie organizacji działań monitoringowo-windykacyjnych” dotyczący nowej organizacji działania wewnętrznych struktur windykacyjnych.

2. Pozostałe ryzyka

W ramach prowadzonej działalności Bank narażony jest również na inne ryzyka: ryzyko płynności, rynkowe, operacyjne, kapitałowe. Celem polityki zarządzania aktywami i pasywami jest optymalizacja struktury bilansu i pozycji pozabilansowych dla zachowania założonej relacji dochodu do ponoszonego ryzyka. Istniejące regulacje w zakresie zarządzania ryzykami rynkowymi uwzględniają wymogi ujęte w Rekomendacjach Nadzorczych oraz Uchwałach Komisji Nadzoru Finansowego. Poziom tych ryzyk raportowany przez Zarząd Banku do Rady Nadzorczej w okresach nie rzadszych niż raz na miesiąc, a w zakresie ryzyka operacyjnego - raz na półrocze.

A. Ryzyko płynności

GETIN Bank przez cały 2009 rok utrzymywał nadzorcze normy płynności na poziomie przewyższającym ich minimalny poziom określony w uchwale KNF. Na koniec 2009 roku wynosiły one:

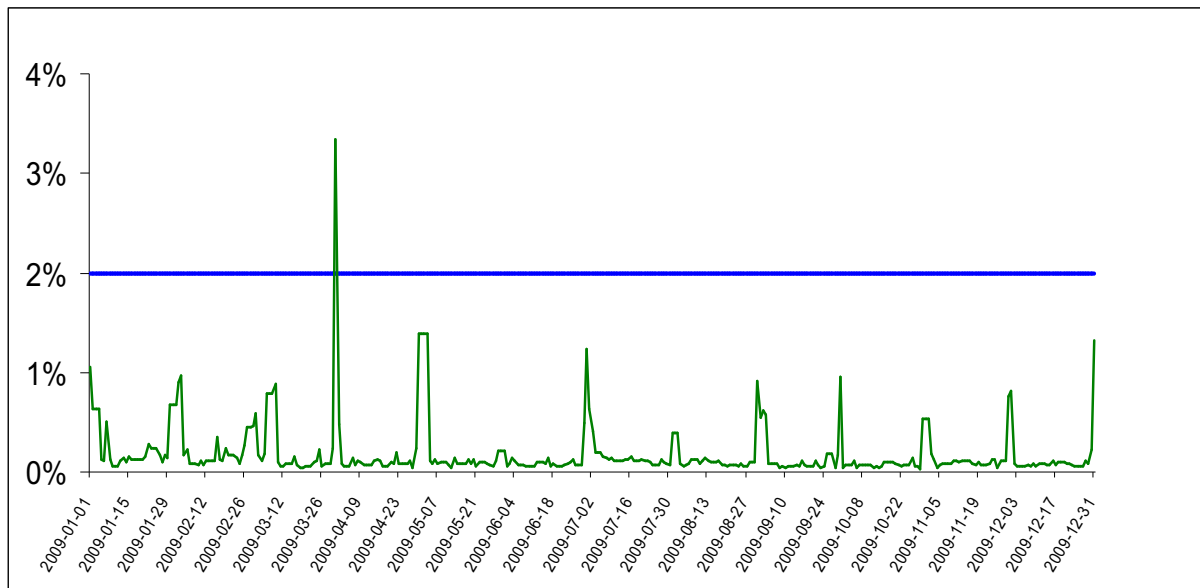
Nadzorcze normy płynności

	Stan na 31.12.2009
M1 - luka płynności krótkoterminowej	668 mln zł
M2 - współczynnik płynności krótkoterminowej	1,27
M3 - współczynnik pokrycia aktywów niepłynnych funduszami własnymi	2,96
M4 - współczynnik pokrycia aktywów niepłynnych i aktywów o ograniczonej płynności funduszami własnymi i środkami obcymi stabilnymi	1,11

Bank zarządza ryzykiem płynności m. in. poprzez obowiązujący w banku system limitów ostrzegawczych będących częścią składową „Zasad polityki zarządzania płynnością w GETIN Banku SA”. GETIN Bank utrzymywał bezpieczny poziom aktywów płynnych w relacji do najmniej stabilnych pasywów. Na koniec 2009 roku środki płynne wynosiły ok. 2 mld złotych.

B. Ryzyko walutowe

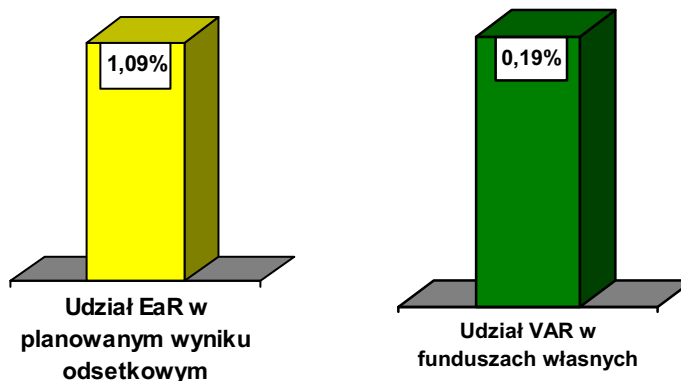
W celu ograniczenia ryzyka poniesienia straty z tyt. posiadania otwartej, niezabezpieczonej pozycji walutowej, na skutek niekorzystnego ruchu kursów walut, GETIN Bank S.A. posiada limit dla otwartej pozycji walutowej. W 2009 roku pozycja walutowa wynosiła odpowiednio:



C. Ryzyko stopy procentowej

Zarządzanie ryzykiem stopy procentowej sprowadza się do minimalizowania ryzyka negatywnego wpływu zmiany rynkowych stóp procentowych na sytuację finansową Banku. W 2009 roku Bank stosował w tym celu limity dotyczące udziału EaR w planowanym wyniku odsetkowym oraz udziału VAR w funduszach własnych.

Poziom ryzyka stopy procentowej w GETIN Bank SA



D. Ryzyko operacyjne

Bank zarządza ryzykiem operacyjnym zgodnie z ustaloną przez Zarząd i zatwierdzoną przez Radę Nadzorczą Banku „Strategią zarządzania ryzykiem operacyjnym”:

- uwzględniającą regulacje ostrożnościowe wynikające z prawa bankowego oraz odpowiednich uchwał i rekomendacji nadzoru bankowego;
- zawierającą charakterystykę zasad już stosowanych w Banku oraz znajdujących się w fazie rozwoju i planowanych w przyszłości.

Zarządzanie ryzykiem operacyjnym w Banku stanowi proces obejmujący działania w zakresie identyfikacji, pomiaru, ograniczania, monitorowania i raportowania ryzyka.

W Banku funkcjonuje system raportowania i pomiaru ryzyka operacyjnego wspomagany odpowiednim systemem informatycznym, stanowiącym oprogramowanie dedykowane do zarządzania ryzykiem operacyjnym. System raportowania o ryzyku operacyjnym obejmuje raporty dla celów wewnętrznych – zarządczych oraz zewnętrznych – nadzorczych.

Raportowanie zarządcze i nadzorcze jest oparte na założeniach wynikających z:

- wytycznych Rekomendacji M;
- regulacji nadzorczych dotyczących zasad i sposobu ogłaszania przez Banki informacji o charakterze jakościowym i ilościowym dotyczących adekwatności kapitałowej;
- zasad sprawozdawczości nadzorczej COREP w zakresie ryzyka operacyjnego.

System raportowania obejmuje w szczególności raporty:

- ryzyka operacyjnego prezentujące jego profil;
- działań zaradczych podjętych w celu ograniczania ryzyka operacyjnego;
- skuteczności metod ograniczania ryzyka operacyjnego.

E. Ryzyko kapitałowe

GETIN Bank w ramach zarządzania kapitałem w swojej działalności kieruje się utrzymaniem odpowiedniego poziomu kapitału zarówno w ujęciu regulacyjnym, jak i ekonomicznym. W zakresie kapitału regulacyjnego Bank przestrzega regulacyjne wymogi określone w przepisach Prawa bankowego i Uchwał Komisji Nadzoru Finansowego dotyczące m.in. minimalnego poziomu funduszy własnych, wymogów kapitałowych czy też innych norm ostrożnościowych). Bank dokonuje wyliczeń wymogów kapitałowych oraz współczynnika wypłacalności zgodnie z Uchwałą Komisji Nadzoru Finansowego nr 380/2008 z dnia 17 grudnia 2008 roku.

Struktura funduszy własnych	31.12.2009 tys. PLN	31.12.2008 tys. PLN
Fundusze własne – ogółem	1 981 812	1 816 240
W tym:		
- fundusze podstawowe	2 096 730	1 891 835
- pomniejszenia funduszy podstawowych	-114 921	-84 197
- fundusze uzupełniające	0	8 637
- pomniejszenia funduszy uzupełniających	0	-35
- kapitał krótkoterminowy	3	0
Wymóg kapitałowy ogółem	1 362 620	1 226 700
w tym z tytułu:		
- ryzyka kredytowego i ryzyka kredytowego kontrahenta	1 256 018	1 153 242
- ryzyka operacyjnego	106 600	73 446
- ryzyka rynkowego	2	12
Współczynnik wypłacalności	11,64%	11,84%

W strukturze funduszy własnych GETIN Banku przeważają fundusze podstawowe (I kategorii) stanowiące 99% funduszy ogółem. Bank wylicza wymogi na ryzyko kredytowe oraz na ryzyko operacyjne wg tzw. metody standardowej.

GETIN Bank przez cały 2009 rok utrzymywał współczynnik wypłacalności w przedziale od 10,2 do 12,1%.

Stosownie do wymogów Nowej Umowy Kapitałowej (Filar II), Bank dokonuje również szacowania poziomu kapitału wewnętrznego i oceny adekwatności kapitałowej w oparciu o opracowaną i zatwierdzoną przez Zarząd i Radę Nadzorczą GETIN Banku „Procedurę określającą zasady przeprowadzania szacowania kapitału wewnętrznego i oceny adekwatności kapitałowej oraz strategii kapitałowej Banku”.

IV. ORGANIZACJA DZIAŁALNOŚCI BANKU

1. Rozwój sieciowy Banku

W 2009 roku kontynuowany był proces rozwoju sieci sprzedaży. - Bank zwiększył liczbę własnych placówek operacyjnych o 13 oraz liczbę placówek franczyzowych o 149 placówek. Liczba placówek na koniec 2009 r. przedstawia poniższa tabela.

Oddziały	13
Punkty Obsługi Klienta i Bankowe Punkty Operacyjne	208
Biura Kredytów Hipotecyjnych	40
Razem placówki własne	261

Placówki franczyzowe	273
-----------------------------	------------

2. Zatrudnienie

Na koniec 2009 roku GETIN Bank zatrudniał 3.140 pracowników (3.012,5 etatów), z czego 1.440 osoby przypadły na placówki operacyjne Banku. W stosunku do końca 2008 roku zatrudnienie wzrosło o 56,5 etaty. W 2009r przeprowadzono w GETIN Bank zwolnienia grupowe które objęły około 340 osób, a były związane głównie ze zmianami organizacyjnymi dotyczącymi przeniesienia Centrów Akceptacyjnych z Krakowa do Wrocławia oraz specjalistycznego oddziału DomBank z Łodzi do Warszawy. Ponad 70% pracowników to

kobiety (2.265), a średnia wieku w przedsiębiorstwie wynosi 31,6 lat. Wykształcenie wyższe posiada około 55% (1.729) pracowników, natomiast 235 osób posiada tytuły zawodowe zgodnie ze Standardami Kwalifikacyjnymi w Bankowości Polskiej, w tym Samodzielnego Pracownika Bankowego posiada 161 pracowników, Dyplomowanego Pracownika Bankowego – 74.

3. Rozwój systemów informatycznych

System def3000

W 2009 roku głównym zadaniem było zapewnienie wydajnej obsługi oraz rozszerzenie funkcjonalności w scentralizowanym systemie informatycznym def3000 dla rozszerzającej się sieci placówek Banku. Rozbudowano system obliczeniowy umożliwiającą bezawaryjną pracę środowisk def3000, hurtowni danych oraz kanałów bankowości elektronicznej.

W trakcie 2009 roku dokonano między innymi:

- 1) Licznych zmian w systemach centralnych pod kątem rozszerzenia funkcjonalności obsługi umów kredytowych. Wykonano migracje danych kredytów gotówkowych ze starego systemu KREDYT do systemu def3000.
- 2) Rozbudowy modułu bankowości elektronicznej def3000/REB dla klientów detalicznych o funkcjonalność obsługi depozytów oraz zautomatyzowano proces zakładania lokat i rachunków na bazie wniosków pozyskanych od klientów z Internetu.
- 3) Rozbudowy systemu do obsługi klienta indywidualnego oraz małych średnich firm w placówkach franczyzowych.
- 4) Wdrożenia modułu do obsługi zleceń zagranicznych również w kanale internetowym dla firm.
- 5) Wdrożenia obsługi produktów pakietowych (e-getin) i lokat z kapitalizacją dzienną.
- 6) Modyfikacji poprawiających jakość obsługi rachunków i eliminujących pracochłonne czynności ręczne.

Pozostałe systemy.

Główne działania rozwojowe systemów do sprzedaży i obsługi kredytów dotyczyły rozbudowy systemu do obsługi wniosków kredytowych „K2 Wnioski”. Wdrożono obsługę kilku nowych ofert kredytu gotówkowego oraz oddano do użytku dostęp dla placówek franczyzowych.

Kontynuowano prace nad wdrożeniem nowego systemu do obsługi factoringu oraz hurtowni danych banku w obszarze scalenia danych klienta korporacyjnego i jego umów.

Znacznie rozbudowano centralną infolinię Banku oraz portal komunikacyjny Intranet Banku o kilka obszarów tematycznych oraz aplikacje do bezpapierowej obsługi wniosków urlopowych, delegacji, ewidencji depozytów rzeczowych oraz skarg klientów.

W zakresie systemów wspomagających obsługę centrali banku prowadzono prace nad ujednoczeniem i konsolidacją systemów obsługi gospodarki własnej.

Uruchomiono system do obsługi monitoringu umów i windykacji system do wspomagania procesów rekrutacyjnych.

- I W dniu 4 stycznia 2010 r. Sąd Rejonowy dla M. St. Warszawy w Warszawie, XIII Wydział Gospodarczy Krajowego Rejestru Sądowego wydał postanowienie, na mocy którego w dniu 4 stycznia 2010 r. został dokonany wpis w Rejestrze Przedsiębiorców Krajowego Rejestru Sądowego połączenia spółki Noble Bank S.A. oraz Getin Bank S.A. pod nową nazwą Getin Noble Bank S.A.


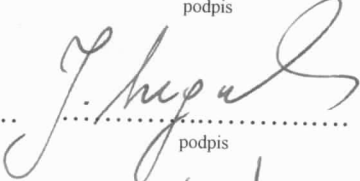
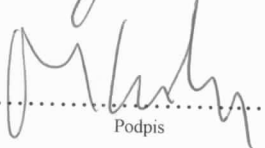

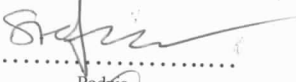
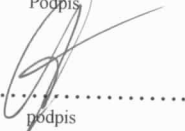
Połączenie Noble Banku S.A. i Getin Banku S.A. nastąpiło na podstawie art. 124 ust 1 oraz ust. 3 Prawa bankowego, w związku z art. 492 §1 pkt 1 Kodeksu spółek handlowych, poprzez przeniesienie całego majątku Getin Banku S.A. na Noble Bank S.A., z równoczesnym podwyższeniem kapitału zakładowego Noble Banku S.A. o nową emisję akcji.

Połączenie będzie miało istotny wpływ na rozwój sieci dystrybucji, pozycje rynkową Spółki oraz wyniki finansowe w latach następnych. Celem strategicznym GETIN NOBLE Banku SA jest dalszy dynamiczny rozwój połączonego banku w pełni uniwersalnego, dysponującego bogatą ofertą produktową zarówno w zakresie finansowania, oszczędzania i inwestowania, szerokim wachlarzem usług dodatkowych oraz przedstawiający bogatą ofertę dla klientów indywidualnych, małych i średnich przedsiębiorstw i dużych korporacji.

Planowany rozwój w zakresie sprzedaży produktów kredytowych skorelowany będzie z dalszym pozyskiwaniem stabilnych źródeł finansowania aktywów. Planuje się położenie szczególnego nacisku na sprzedaż produktów depozytowych o wydłużonych okresach wymagalności.

Getin Noble Bank planuje również rozwijać swą Grupę kapitałową. W dniu 08 grudnia 2009 roku Noble Bank zawarł warunkową umowę nabycia 100% akcji spółki GMAC Bank Polska SA z siedzibą w Warszawie.

Podpisy Członków Zarządu

Krzysztof Rosiński	Wiceprezes Zarządu p.o. Prezesa Zarządu	26.02.2010 r.	
..... Imię i nazwisko stanowisko/funkcja Data podpis
Jarosław Augustyniak	Pierwszy Wiceprezes Zarządu	26.02.2010 r.	
..... Imię i nazwisko stanowisko/funkcja Data podpis
Maurycy Kuhn	Członek Zarządu	26.02.2010 r.	
..... Imię i nazwisko Stanowisko/funkcja data Podpis
Krzysztof Spyra	Członek Zarządu	26.02.2010 r.	
..... Imię i nazwisko stanowisko/funkcja Data podpis
Radosław Stefurak	Członek Zarządu	26.02.2010 r.	
..... Imię i nazwisko stanowisko/funkcja Data Podpis
Grzegorz Tracz	Członek Zarządu	26.02.2010 r.	
..... Imię i nazwisko stanowisko/funkcja data podpis